

PLA DE *convivència*



FECIB
Col·legi Sant Vicenç de Paül
Coll d'en Rabassa



INDEX

1. Presentació	3
2. Definició i marc legal	4
3. Característiques i entorn del centre	5
3.1. Context i entorn social	
3.2. Comunitat educativa	
3.3. Relació amb altres centres i activitats de transició	
4. Objectius generals i específics	6
4.1. Objectius generals	
4.2. Objectius específics	
4.2.1. Alumnat	
4.2.2. Professorat	
4.2.3. Famílies	
4.2.4. Personal d'administració i serveis (PAS)	
5. Formació de la comunitat educativa	8
5.1. Formació del professorat	
5.2. Formació de l'alumnat	
5.3. Formació de les famílies	
6. Accions i estratègies de convivència	9
6.1. Línies generals d'actuació	
6.2. Accions de caràcter anual	
6.3. Activitats dins l'aula	
6.4. Participació i implicació de les famílies	
6.5. Coordinació i seguiment	
7. Procediments de prevenció i gestió de conflictes	10
7.1. Prevenció dels conflictes	
7.2. Gestió de conflictes i mediació escolar	
7.3. Garanties i drets de l'alumnat	
7.4. Seguiment de les mesures correctores	
8. Mesures específiques i protocols d'actuació	12
8.1. Conductes contràries a la convivència del centre	
8.1.1. Conductes lleus	
8.1.2. Mesures de correcció aplicables a conductes lleus	
8.1.3. Conductes greument perjudicials per a la convivència	
8.1.4. Mesures de correcció per a conductes greument perjudicials	



8.1.5. Mesures provisionals	
8.1.6. Resolució per conformitat	
8.1.7. Incoació d'expedient disciplinari	
8.2. Prevenció i actuació davant l'assetjament escolar	
8.3. Prevenció i actuació davant les violències masclistes	
8.4. Atenció a l'alumnat transsexual i transgènere	
8.5. Prevenció i actuació davant situacions de maltractament infantil o desatenció	
8.6. Educació i seguretat viària	
9. Seguiment i avaluació del Pla	16
9.1. Seguiment del Pla	
9.2. Avaluació del Pla	
9.2.1. Indicadors d'avaluació	
9.3. Revisió i actualització	
10. Annexos	18
10.1. Guió de mediació - Educació Primària.	
10.2. Protocol de prevenció, detecció i intervenció de l'assetjament escolar	
10.3. Protocol de prevenció i actuació davant les violències masclistes	
10.4. Protocol per a alumnes transsexuals i transgènere	
10.5. Protocol d'actuació davant situacions de maltractament infantil	



1. PRESENTACIÓ

El Pla de Convivència s'emmarca dins el Reglament de Règim Intern del centre, elaborat d'acord amb el Caràcter Propi de la Fundació Escola Catòlica de les Illes Balears (FECIB), i respon a la voluntat de garantir el respecte, la inclusió i la protecció integral de l'alumnat.

La convivència és un dels pilars fonamentals del nostre projecte educatiu.

Al Col·legi Sant Vicenç de Paül (Coll d'en Rabassa) entenem que educar és molt més que transmetre coneixements: és ajudar els infants i joves a créixer com a persones lliures, responsables, respectuoses i capaces de viure en societat des del diàleg i la cooperació.

Aquest Pla de Convivència recull el compromís del nostre centre amb una educació integral basada en els valors de les Germanes de la Caritat de Sant Vicenç de Paül, que continuen inspirant la nostra tasca docent i pastoral sota la titularitat actual de la Fundació Escola Catòlica de les Illes Balears (FECIB). La seva herència pedagògica ens convida a mirar l'educació com un acte d'amor, servei i justícia, on cada alumne és acollit i valorat en la seva singularitat.

El Pla que presentam és fruit de la col·laboració de tota la comunitat educativa: professorat, alumnat, famílies i personal d'administració i serveis. Tots compartim la responsabilitat de construir un clima positiu de convivència que afavoreixi l'aprenentatge, la convivència i el creixement personal.

La seva aplicació es fonamenta en tres eixos essencials:

- **La prevenció dels conflictes** mitjançant la formació en valors, la tutoria i el desenvolupament de competències socials i emocionals.
- **La gestió positiva de les situacions conflictives**, des del diàleg, la mediació i la reparació del dany.
- **La participació activa de tots els membres de la comunitat educativa**, com a garantia d'un entorn segur, acollidor i respectuós.

Aquest document no és un text tancat, sinó una eina viva i revisable cada curs, que s'adapta a les necessitats del nostre alumnat i a les noves realitats educatives. La seva eficàcia dependrà, sobretot, del compromís quotidià de cadascun de nosaltres.

Amb aquest Pla de Convivència reafirmam la nostra voluntat d'educar des del cor, fidel al missatge de Sant Vicenç de Paül: «Estimar els infants és voler que siguin millors».



2. DEFINICIÓ I MARC LEGAL

El Pla de Convivència és el document que estableix el conjunt d'estratègies, mesures i actuacions que el centre posa en marxa per fomentar una convivència positiva i respectuosa entre tots els membres de la comunitat educativa.

Aquest Pla de Convivència forma part del Reglament de Règim Intern del centre, segons estableix el seu article 13, i desenvolupa les normes de convivència recollides als articles 12 i següents.

Té com a finalitat prevenir les conductes contràries a la convivència, afavorir la resolució pacífica dels conflictes i garantir un clima escolar basat en el respecte mutu, la tolerància, la participació i la inclusió.

Aquest Pla forma part del Projecte Educatiu de Centre (PEC) i es concreta anualment en la Programació General Anual (PGA) i en el Pla d'Acció Tutorial (PAT).

Respon als principis de la Llei Orgànica 2/2006, de 3 de maig, d'Educació (LOE), modificada per la Llei Orgànica 3/2020 (LOMLOE), i es desenvolupa segons el Decret 121/2010, de 10 de desembre, pel qual s'estableixen els drets i deures dels alumnes i les normes de convivència als centres docents sostinguts amb fons públics de les Illes Balears.

Aquest marc legal estableix que tots els centres han d'elaborar un Pla de Convivència propi, com a part essencial de la seva organització, que reculli:

- Les actuacions destinades a fomentar un bon clima de convivència.
- Les normes de conducta i les mesures correctores aplicables en cas d'incompliment.
- Les estratègies per a la resolució pacífica dels conflictes, especialment la mediació i la negociació d'acords educatius.
- Les actuacions de prevenció de la violència, la igualtat de gènere i la no discriminació.

El *Pla de Convivència* s'articula, per tant, com un instrument de planificació, gestió i millora contínua del centre, que garanteix el dret de l'alumnat a una educació en un entorn segur i de respecte, i el deure de tota la comunitat educativa de contribuir-hi activament.

La seva aplicació s'inspira en els valors fonamentals del nostre projecte educatiu: la responsabilitat, la solidaritat, la justícia, el diàleg i la convivència pacífica, com a expressió del nostre compromís amb l'educació integral de la persona.



3. CARACTERÍSTIQUES I ENTORN DEL CENTRE

El Col·legi Sant Vicenç de Paül - Es Coll (FECIB) és un centre concertat d'identitat cristiana que forma part de la xarxa de la Fundació Escola Catòlica de les Illes Balears (FECIB). Té com a finalitat oferir una educació integral basada en els valors de les Germanes de la Caritat de Sant Vicenç de Paül, que van fundar el centre i en van establir el carisma educatiu.

La nostra tasca educativa parteix d'una visió humanista i solidària, que promou el creixement personal, la convivència pacífica i el compromís amb els altres. Entenem l'educació com una missió compartida entre l'escola, la família i la societat, amb la finalitat d'ajudar cada alumne a desenvolupar el seu projecte de vida des dels valors de la responsabilitat, el respecte, l'esforç i la convivència.

3.1. Context i entorn social

El centre està situat en un entorn proper i familiar, amb un fort sentiment de pertinença per part de la comunitat educativa. L'alumnat prové majoritàriament del mateix municipi o de zones pròximes, cosa que afavoreix la cohesió i la participació activa de les famílies.

L'escola manté una estreta col·laboració amb serveis socials, sanitaris i culturals locals, així com amb entitats del barri i associacions que participen en activitats de sensibilització, solidaritat i educació en valors. Aquestes relacions permeten donar una resposta més àmplia a les necessitats educatives, emocionals i socials de l'alumnat.

3.2. Comunitat educativa

La comunitat educativa del Col·legi Sant Vicenç de Paül - Es Coll està formada per l'Equip Directiu, el professorat, el personal d'administració i serveis, l'alumnat i les famílies. La col·laboració entre tots els sectors és un dels punts forts del centre: s'estimula la participació activa de les famílies mitjançant reunions, trobades, activitats obertes i la seva representació al Consell Escolar.

El professorat actua com a guia i referent, promovent valors de respecte, empatia i convivència, mentre que l'alumnat és el protagonista del seu propi aprenentatge, amb espais per expressar opinions, resoldre conflictes i assumir responsabilitats dins i fora de l'aula.

3.3. Relació amb altres centres i activitats de transició

Un dels elements més destacats del nostre Pla de Convivència és la col·laboració amb el Col·legi Lladó, amb el qual mantenim una relació continuada al llarg del curs per afavorir la transició educativa de 6è de primària a 1r d'ESO.

Aquesta relació es concreta en activitats compartides com:

- **El Dia de la Pau**, on alumnes dels dos centres realitzen activitats conjuntes.
- **La Bicicletada**, una jornada lúdica i de convivència que fomenta valors com la cooperació i el respecte.
- **Les jornades de Portes Obertes**, en què les famílies del nostre centre coneixen el projecte educatiu de secundària.
- **El matí de convivència al Lladó**, que es realitza al mes de maig i permet als alumnes conèixer el nou entorn i compartir experiències amb futurs companys.
- **Col·laboració** en la repartició de l'alumnat a 1r d'E.S.O.
- **Reunió inicial setembre**, on el tutor corresponent i l'equip de suport traslladen al cos docent de Lladó les dades més rellevants de cada un dels alumnes i orienten una millor adaptació per a cada un d'ells.

4. OBJECTIUS GENERALS I ESPECÍFICS

El Pla de Convivència té com a finalitat afavorir un clima escolar positiu i respectuós, que faciliti l'aprenentatge, la convivència i el desenvolupament integral de l'alumnat.

Estableix objectius generals per a tota la comunitat educativa i específics per a cada col·lectiu.

4.1.Objectius generals

- Promoure un model de convivència basat en el respecte, la tolerància, la responsabilitat i la participació.
- Fomentar la cultura de la pau, la cooperació i la resolució dialogada dels conflictes.
- Potenciar la participació activa de l'alumnat, les famílies i el personal del centre en la construcció d'un clima positiu de convivència.
- Prevenir les conductes contràries a la convivència i actuar amb rapidesa i proporcionalitat davant qualsevol situació de conflicte.
- Desenvolupar competències socials i emocionals que permetin gestionar les emocions i establir relacions assertives.
- Promoure la igualtat d'oportunitats i la inclusió de tot l'alumnat, independentment de la seva situació personal, social, cultural o de gènere.
- Garantir un entorn segur, respectuós i lliure de qualsevol forma de violència, discriminació o maltractament.
- Potenciar la formació contínua del professorat en convivència, gestió emocional i resolució de conflictes.
- Afavorir la coherència entre els valors del centre i les actuacions quotidianes dins i fora de l'aula.
- Fer del Pla de Convivència una eina viva, revisable i compartida per tota la comunitat educativa.



4.2. Objectius específics

4.2.1. Alumnat

- Desenvolupar actituds de respecte, empatia i responsabilitat.
- Aprendre a resoldre els conflictes de manera dialogada i pacífica.
- Participar activament en la vida del centre i en la definició de les normes de convivència.
- Reconèixer els propis errors i adoptar actituds de reparació i millora.
- Fomentar la cooperació i l'ajuda mútua entre companys.

4.2.2. Professorat

- Fomentar una gestió positiva de l'aula basada en la prevenció i el diàleg.
- Detectar precoçment possibles conflictes i intervenir-hi de manera educativa.
- Participar en programes de formació sobre convivència, mediació i educació emocional.
- Implicar-se en el desenvolupament i la revisió anual del Pla de Convivència.
- Coordinar les accions del Pla d'Acció Tutorial amb les línies d'aquest Pla.

4.2.3. Famílies

- Col·laborar activament amb el centre en la transmissió de valors de respecte i convivència.
- Participar en activitats, xerrades i reunions de sensibilització i formació.
- Donar suport a les mesures educatives i correctores establertes pel centre.
- Mantenir una comunicació fluïda i respectuosa amb el professorat i l'Equip Directiu.

4.2.4. Personal d'administració i serveis (PAS)

- Contribuir a la creació d'un clima positiu i respectuós en tots els espais del centre



5. FORMACIÓ DE LA COMUNITAT EDUCATIVA

La formació és un dels pilars fonamentals per garantir l'èxit del Pla de Convivència. La millora de la convivència requereix que tots els membres de la comunitat educativa –professorat, alumnat, famílies i personal del centre– desenvolupin competències socials, emocionals i comunicatives que afavoreixin relacions respectuoses i la resolució pacífica dels conflictes.

El Col·legi Sant Vicenç de Paül concep la formació com un procés continu, integrat en el dia a dia de la vida escolar i vinculat als valors propis del centre.

5.1. Formació del professorat

El professorat és l'agent clau en la prevenció i gestió de la convivència. Per això, el centre promou la seva formació contínua en àmbits com:

- Educació emocional i gestió de les emocions a l'aula.
- Resolució pacífica de conflictes i mediació escolar.
- Prevenció de l'assetjament i foment del respecte a la diversitat.
- Educació per a la igualtat i la coeducació.
- Acompanyament personal i comunicació assertiva amb l'alumnat i les famílies.

5.2. Formació de l'alumnat

L'alumnat rep una formació continuada en convivència a través de diferents àmbits i projectes educatius:

- Desenvolupament d'habilitats socials, comunicatives i emocionals dins del Pla d'Acció Tutorial.
- Activitats de tutoria dedicades al treball dels valors humans, la cooperació, l'empatia i el respecte.
- Participació en projectes solidaris i campanyes de sensibilització (Dia de la Pau, Campanya Domund, col·laboració Sant Joan de Déu i residència ancians, etc.)
- Tallers específics sobre ús responsable de les tecnologies, prevenció de l'assetjament o conscienciació de trastorns presents a l'aula.
- Dinàmiques de grup per fomentar la cohesió i la convivència positiva dins de l'aula.

5.3. Formació de les famílies

Les famílies són un element essencial en la construcció de la convivència. El centre oferirà espais de diàleg i formació orientats a reforçar la seva implicació en el procés educatiu.

Les principals línies de treball són:

- Xerrades, tallers i trobades formatives sobre convivència, límits, ús responsable de la tecnologia o gestió emocional a la llar.
- Participació en activitats escolars i de convivència compartides amb els fills i filles.
- Implicació en el seguiment de la convivència a través del Consell Escolar.



6. ACCIONS I ESTRATÈGIES DE CONVIVÈNCIA

El Pla es desenvolupa mitjançant accions que fomenten el respecte, la cooperació i la participació.

Aquestes actuacions s'integren en la Programació General Anual (PGA) i s'avaluen periòdicament per adaptar-les a les necessitats del centre i de l'alumnat.

6.1. Línies generals d'actuació

- a. Potenciar la convivència positiva a través de la tutoria i l'acció educativa quotidiana.
- b. Incorporar activitats d'educació emocional i d'habilitats socials a totes les etapes educatives.
- c. Afavorir la participació activa de l'alumnat en la vida del centre.
- d. Promoure la mediació escolar com a eina per a la resolució pacífica dels conflictes.
- e. Coordinar les actuacions del professorat per garantir coherència i continuïtat en la gestió de la convivència.
- f. Oferir activitats compartides amb les famílies, amb entitats del barri i amb altres centres per reforçar els vincles de comunitat.
- g. Visibilitzar i reconèixer les conductes positives de convivència mitjançant activitats de reconeixement.

6.2. Accions de caràcter anual

Les accions següents formen part del calendari estable del centre i es duen a terme al llarg de cada curs escolar:

- **Dia Escolar de la No Violència i la Pau (30 de gener):** activitats i tallers conjuntament amb el centre Lladó, que promouen la pau, la cooperació i la solidaritat.
- **Setmana Solidària:** recollida d'aliments, jocs cooperatius, activitats interetapes i treballs de sensibilització social.
- **Projectes de tutoria entre iguals:** activitats on els alumnes més grans apadrinen els més petits per fomentar la col·laboració i la responsabilitat.
- **La bicicletada:** activitat conjunta amb el centre Lladó i altres entitats del municipi per promoure la convivència, la seguretat viària i l'activitat física compartida.
- **Jornades de Portes Obertes:** trobada amb les famílies per donar a conèixer el projecte educatiu i reforçar el sentit de pertinença al centre.
- **Diada de convivència al centre Lladó (maig):** experiència de transició educativa per a l'alumnat de sisè, orientada a facilitar l'adaptació a l'etapa de secundària.
- **Activitats pastorals i celebracions:** espais de reflexió i convivència que fomenten la solidaritat, el respecte i la responsabilitat social.
- **Carrera solidària Sant Joan de Déu.**



6.3. Activitats dins l'aula

La convivència es treballa diàriament a través de l'acció tutorial i de la dinàmica d'aula.

Les principals línies de treball són:

- Creació de les normes de convivència d'aula de manera participada.
- Rodes de paraula o assemblees per expressar opinions i sentiments.
- Treball de valors i actituds mitjançant contes, vídeos i dinàmiques de grup.
- Activitats cooperatives per reforçar la cohesió del grup classe.
- Acompanyament i gestió de conflictes menors a través del diàleg i la reflexió.
- Participació en campanyes de sensibilització sobre la igualtat, la sostenibilitat o la convivència digital.

6.4. Participació i implicació de les famílies

Les famílies col·laboren en les accions de convivència a través de:

- La seva participació en activitats obertes i festes escolars.
- La implicació en campanyes solidàries i celebracions compartides.
- La comunicació constant amb els tutors i equips docents.
- La seva representació al Consell Escolar.

6.5. Coordinació i seguiment

La Comissió de Convivència vetlla pel desenvolupament de totes aquestes accions i en fa el seguiment trimestral, recollint observacions i propostes de millora a partir de la pràctica diària.

7. PROCEDIMENTS DE PREVENCIÓ I GESTIÓ DE CONFLICTES

Les actuacions de prevenció i gestió de conflictes es duen a terme conforme a les normes de convivència i els procediments establerts al RRI del centre, garantint els principis de proporcionalitat, confidencialitat i reparació del dany.

La nostra escola entén la convivència com un aprenentatge essencial i, per tant, els conflictes, com una oportunitat educativa per créixer, aprendre i millorar. Les actuacions davant conductes contràries a la convivència tenen un caràcter sempre educatiu, reparador i proporcional, d'acord amb el que estableix el Decret 121/2010, de 10 de desembre.

Els procediments de prevenció i gestió dels conflictes es fonamenten en tres principis bàsics:

- La prevenció com a eina principal d'actuació.
- La mediació i el diàleg com a mitjans prioritaris de resolució.
- La proporcionalitat i l'equitat en l'aplicació de qualsevol mesura correctora.



7.1. Prevenció dels conflictes

La prevenció és la clau per mantenir un bon clima de convivència. El centre desenvolupa diferents estratègies preventives:

- Promoció de la comunicació oberta i del respecte mutu dins l'aula.
- Establiment clar i consensuat de les normes de convivència.
- Activitats de tutoria orientades a la gestió emocional i a la resolució pacífica de problemes.
- Intervenció immediata davant de situacions de tensió o manca de respecte.
- Observació i detecció precoç de possibles situacions de risc o vulnerabilitat.
- Coordinació entre tutors, equip docent i orientació per donar respostes educatives adequades.
- Implantació figura delegat d'aula a cicle superior.

Aquestes accions preventives estan integrades dins el Pla d'Acció Tutorial i es desenvolupen al llarg de tot el curs com a part del treball habitual de l'aula.

7.2. Gestió de conflictes i mediació escolar

Quan es produeix una situació de conflicte, es prioritza la seva resolució a través del diàleg i la mediació.

La mediació escolar és un procés voluntari i confidencial que pretén restablir les relacions entre les parts implicades, fomentar la responsabilitat personal i reparar el dany causat.

El procés de mediació al centre segueix aquestes fases:

1. Detecció del conflicte i valoració de la seva naturalesa per part del tutor i de l'adult que l'ha presenciada.
2. Si així es considera, oferta de mediació a les parts implicades, amb l'acord de totes elles.
3. Desenvolupament d'una o més sessions de mediació, amb la presència del tutor o una persona mediatadora del centre (membre de la Comissió de Convivència).
4. Redacció d'un acord educatiu que reflecteixi els compromisos adquirits per ambdues parts.
5. Seguiment de l'acord per part del tutor i/o mestra mediatadora.

La mediació es considera un recurs essencial del Pla de Convivència i és aplicable a conflictes de caràcter lleu o moderat, sempre amb l'objectiu de promoure la responsabilitat i l'aprenentatge personal.

7.3. Garanties i drets de l'alumnat

En tot procediment de correcció es garanteixen:

- El dret de l'alumne a ser escoltat i a expressar la seva versió dels fets.
- El dret a la presumpció d'innocència i a un tracte respectuós.
- La proporcionalitat de les mesures correctores.
- El caràcter educatiu i no punitiu de totes les actuacions.



7.4. Seguiment de les mesures correctores

La Comissió de Convivència, juntament amb el tutor o tutora, faran el seguiment de totes les mesures adoptades.

Aquest seguiment inclou:

- La valoració de l'efectivitat de la mesura i la seva repercussió en la millora de la convivència.
- L'avaluació del compliment dels compromisos adquirits per l'alumne.
- La revisió dels casos en què calgui adoptar noves actuacions o ajustar les mesures aplicades.

8. MESURES ESPECÍFIQUES I PROTOCOLS D'ACTUACIÓ

El nostre centre disposa de diferents protocols i mesures específiques per prevenir, detectar i intervenir davant qualsevol situació que pugui alterar la convivència o vulnerar els drets d'algun membre de la comunitat educativa.

Tots aquests procediments s'ajusten a les directrius establertes per la Direcció General d'Innovació i Comunitat Educativa i es recullen en aquest apartat del Pla de Convivència.

Totes les mesures correctores s'apliquen segons els criteris educatius i reparadors previstos al RRI, amb la participació, quan calgui, de la Comissió de Convivència, regulada a l'article 77.

8.1. Conductes contràries a la convivència del centre

La convivència positiva és fonamental per garantir un entorn segur, respectuós i adequat per a l'aprenentatge. Per això, és necessari establir normes clares que regulin el comportament de tota la comunitat educativa i definir les mesures de correcció que s'aplicaran davant conductes contràries a la convivència.

Aquestes mesures tenen un doble objectiu: restaurar el respecte i l'harmonia dins del centre i promoure la responsabilitat i la reflexió de l'alumnat sobre les seves accions. S'aplicaran de manera proporcionada, coherent i educativa, tenint en compte la gravetat de la conducta i les circumstàncies particulars de cada cas.

8.1.1. Conductes lleus

- a. Conductes que impedeixin o dificultin als companys l'exercici del dret o el compliment del deure d'estudi.
- b. Actes de desobediència, incorrecció o desconsideració vers el professorat o altres membres del centre quan no impliquin menyspreu, insult o indisciplina deliberada.
- c. Actituds, paraules o gestos desconsiderats contra companys o altres membres de la comunitat educativa.
- d. Causar danys lleus a instal·lacions, material del centre o pertinences de tercers.
- e. Deteriorament de les condicions d'higiene del centre.
- f. Incitació o estímul a cometre una falta contrària a les normes de convivència.



- g. Ús indegut d'aparells electrònics.
- h. Copiar o facilitar que altres copiïn en proves qualificables o usar materials/aparells no autoritzats.
- i. Alteració d'escrius de comunicació als pares/representants i modificació de respostes o no lliurament als destinataris.

8.1.2. Mesures de correcció aplicables a conductes lleus

- a. Reconeixement dels fets i demanar disculpes davant les persones perjudicades.
- b. Reunió amb l'alumne i la seva família.
- c. Realitzar activitats d'aprenentatge o reflexió per interioritzar pautes de conducta.
- d. Negociar acords educatius.
- e. Assignar tutor individualitzat (membre de la Comissió) i compromís de reunions.
- f. Participar en mediació escolar.
- g. Desenvolupar tasques relacionades amb la norma incomplerta (màxim 5 dies lectius).
 - a. Retirar aparells electrònics durant la jornada escolar.
- b. Amonestar per escrit a través de s'agenda.
- c. Comparèixer davant cap d'estudis o direcció.
- d. Suspendre el dret a romandre al lloc de l'activitat durant la sessió.
- e. Privar del temps d'esplai (fins a 5 dies lectius).
- f. Canvi de grup (màxim 5 dies).
- g. Suspensió del servei de menjador (màxim 3 dies lectius).

8.1.3. Conductes greument perjudicials per a la convivència

- a. Agressió física a qualsevol membre de la comunitat educativa.
- b. Amenaces o coaccions a qualsevol membre de la comunitat educativa.
- c. Provocació d'altercats o conductes agressives amb risc greu de lesions o participació en aquests.
- d. Assetjament escolar (insults, rebuig social, intimidació o agressivitat física prolongada).
- e. Assetjament sexista o conductes contràries a la igualtat de gènere.
- f. Vexacions o humiliacions amb component sexista, racial, xenòfob o contra alumnes amb discapacitat o NESE.
- g. Injúries, calúmnies i ofenses (verbals, escrites o digitals).
- h. Difusió de rumors que atemptin contra l'honor o el bon nom.
- i. Ús indegut d'aparells electrònics amb finalitat de pertorbar la vida acadèmica o difondre continguts que vulnerin la intimitat.
 - j. Danys greus o robatori de béns.
- k. Facilitar l'entrada de persones no autoritzades al centre.
- l. Reiteració de conductes contràries a la convivència.
- m. Actes explícits d'indisciplina o insubordinació.
- n. Actes injustificats que pertorbin greument les activitats del centre.
- o. Conductes que vulnerin drets fonamentals dels membres de la comunitat educativa.

8.1.4. Mesures de correcció per a conductes greument perjudicials

- a. Desenvolupar tasques acadèmiques extremes.
- b. Reparació dels danys causats (6 a 22 dies lectius).
- c. Canvi de grup (màxim 15 dies).



- d. Suspensió del servei de menjador (4 a 22 dies lectius).
- e. Suspensió d'assistència al centre (4 a 22 dies lectius).
- f. Canvi de centre (només amb expedient disciplinari).

8.1.5. Mesures provisionals davant conductes greument perjudicials

- a. Tasques relacionades amb la norma incomplerta (fins a 6 dies).
- b. Canvi temporal de grup (fins a 6 dies).
- c. Suspensió provisional de classes o activitats (fins a 6 dies).
- d. Suspensió provisional d'assistència al centre.
- e. Resolució per conformitat.

*El període provisional es compta dins la sanció final.

8.1.6. Resolució per conformitat

- Possibilitat de reconeixement dels fets per part de l'alumne i la família.
- Ha de proposar-se en un termini de 5 dies des del coneixement dels fets.
- Inclou disculpes, reparació i compromís de millora.
- La resolució és definitiva i no pot ser recorreguda.
- Si no hi ha acord, s'inicia expedient disciplinari en 48 hores.

8.1.7 Incoació d'expedient disciplinari

1. Decisió d'iniciar expedient (màxim 6 dies o 48 hores si falla la conformitat).
2. Nomenament d'instructor i notificació a la família.
3. Instrucció i recollida de proves (màxim 10 dies lectius).
4. Proposta de resolució i al·legacions (2 dies lectius).
5. Resolució final del director (màxim 30 dies lectius).
6. Possibilitat de revisió pel Consell Escolar o recurs d'alçada a la Direcció General.

8.2. Prevenció i actuació davant l'assetjament escolar

El centre aplica el *Protocol de prevenció, detecció i intervenció de l'assetjament escolar de les Illes Balears*, que estableix un conjunt d'actuacions estructurades per garantir una resposta ràpida, coordinada i respectuosa davant possibles situacions d'assetjament.

Aquest protocol es basa en tres eixos principals:

- Prevenció, mitjançant la formació en valors, la tutoria, la detecció de senyals d'alarma i la creació d'un clima d'aula positiu.
- Detecció i comunicació, amb canals clars perquè qualsevol membre de la comunitat educativa pugui informar d'una sospita o situació de risc.
- Intervenció immediata, que inclou la investigació dels fets, l'adopció de mesures de protecció per a la víctima i d'intervenció educativa per a l'alumnat implicat.

Totes les actuacions s'han de dur a terme amb confidencialitat, respecte i coordinació entre l'equip docent, l'equip d'orientació, la Comissió de Convivència i, si escau, la inspecció educativa.



8.3. Prevenció i actuació davant les violències masclistes

El centre es compromet a garantir la igualtat d'oportunitats i el respecte per totes les persones, independentment del seu gènere, orientació o identitat.

S'aplica el *Protocol de prevenció i actuació davant les violències masclistes*, que inclou:

- Accions formatives i de sensibilització sobre igualtat i coeducació.
- Coordinació amb serveis externs i especialitzats, si es detecten situacions de risc.
- Intervenció immediata i comunicació a la Direcció General competent quan es confirma un cas de violència o assetjament per raó de gènere.

La prevenció d'aquest tipus de conductes forma part de les activitats habituals de tutoria i dels projectes educatius del centre, especialment a través del treball en valors, el respecte i la convivència.

8.4. Atenció a l'alumnat transsexual i transgènere

La nostra escola garanteix el respecte a la identitat de gènere de tots els alumnes i aplica el *Protocol de detecció, comunicació i actuacions per a alumnes transsexuals i transgènere* de la Conselleria d'Educació.

Les principals mesures inclouen:

- El respecte absolut al nom i al gènere amb què l'alumne s'identifica.
- L'adaptació de la documentació interna i dels espais del centre, quan sigui necessari.
- La formació i sensibilització del personal docent i no docent sobre diversitat de gènere.
- L'acompanyament personalitzat de l'alumne i de la seva família, amb la col·laboració de l'orientació i dels serveis especialitzats.

Aquest protocol es fonamenta en la no discriminació, el respecte i la protecció de la identitat personal de cada alumne, assegurant un entorn escolar inclusiu i segur.

8.5. Prevenció i actuació davant situacions de maltractament infantil o desatenció

En cas de sospita o evidència de maltractament o desatenció, el centre segueix el *Protocol d'actuació davant situacions de maltractament infantil* establert pel Govern de les Illes Balears.

Les accions prioritàries són:

- La detecció precoç de signes de risc a través de l'observació i la comunicació interna.
- La intervenció immediata per garantir la seguretat i protecció de l'alumne.
- La comunicació a la Direcció General d'Infància i Famílies o als serveis socials municipals, segons estableix la normativa vigent.
- La col·laboració en el seguiment del cas amb les autoritats competents.

El centre considera la protecció de la infància una responsabilitat compartida de tota la comunitat educativa i actua sempre amb prudència, discreció i responsabilitat professional.



8.6. Educació i seguretat viària

D'acord amb el Decret 32/2014 i el Decret 34/2015, el centre inclou activitats d'educació i seguretat viària dins el seu Pla de Convivència.

Aquestes activitats tenen com a finalitat fomentar la responsabilitat, la prudència i el respecte a les normes de circulació, tant com a vianants com a usuaris de bicicleta o transport escolar. La bicicletada anual, realitzada conjuntament amb el centre Lladó, és una de les activitats més representatives en aquest àmbit, ja que promou valors de convivència, salut i seguretat ciutadana.

9. SEGUIMENT I AVALUACIÓ DEL PLA

El Pla de Convivència és un document viu i revisable que s'actualitza anualment en funció de les necessitats del centre i dels resultats obtinguts. El seu seguiment i avaluació són essencials per valorar-ne l'eficàcia i garantir la millora contínua de la convivència.

El seguiment del Pla de Convivència es coordina amb la revisió anual del Reglament de Règim Intern, amb l'objectiu d'assegurar-ne la coherència i l'actualització amb la normativa de la Conselleria i de la FECIB.

9.1. Seguiment del Pla

El seguiment del Pla de Convivència correspon a la Comissió de Convivència, que treballa en coordinació amb l'equip directiu i el claustre de professors.

Aquesta comissió té les funcions següents:

- Supervisar el compliment de les actuacions previstes al Pla.
- Analitzar els incidents de convivència registrats i les mesures aplicades.
- Fer propostes de millora per a la seva incorporació a la Programació General Anual (PGA).
- Promoure la participació de l'alumnat i de les famílies en les accions de convivència.
- Col·laborar amb el Departament d'Orientació i amb els tutors en el seguiment individualitzat d'alumnes que requereixin atenció específica.

Les conclusions del seguiment es presenten anualment al Claustre i al Consell Escolar, i es recullen a la memòria final del curs.

9.2. Avaluació del Pla

L'avaluació del Pla de Convivència s'ha de fer cada curs escolar i ha de valorar tant els resultats quantitatius com qualitatius.

Els instruments utilitzats per a l'avaluació són:

- Registre d'incidències i mesures correctores aplicades.
- Valoracions del professorat, de l'alumnat i de les famílies.
- Informes del Departament d'Orientació i de la Comissió de Convivència.
- Resultats de les activitats i projectes de convivència i mediació.
- Observació directa del clima escolar i de la dinàmica de grup.



A partir d'aquesta informació, la Comissió de Convivència elabora un informe anual amb les conclusions i propostes de millora, que s'incorpora a la memòria del centre i serveix de base per a la revisió del Pla.

9.2.1. Indicadors d'avaluació

Per valorar l'eficàcia del Pla de Convivència, s'utilitzen indicadors que permeten observar l'evolució del clima escolar i l'impacte de les mesures aplicades.

a. Indicadors generals:

- Reducció del nombre d'incidències registrades respecte al curs anterior.
- Increment del nombre d'activitats i projectes vinculats a la convivència.
- Grau de participació de l'alumnat i les famílies en activitats del centre.
- Millora de la percepció del clima de centre per part del professorat i de l'alumnat.
- Aplicació coherent i proporcional de les mesures correctores.

b. Indicadors qualitius:

- Major implicació del professorat en la prevenció de conflictes.
- Augment de les actituds de respecte, col·laboració i empatia entre l'alumnat.
- Participació efectiva en processos de mediació escolar.
- Millora de la comunicació i cooperació amb les famílies.
- Consolidació d'un entorn escolar inclusiu i acollidor.

Aquests indicadors es revisen i s'ajusten segons les necessitats de cada curs, amb l'objectiu de fer del Pla de Convivència una eina dinàmica i adaptada a la realitat del centre.

9.4. Revisió i actualització

Cada curs, la Comissió de Convivència revisa el Pla a partir dels resultats de l'avaluació i proposa les modificacions necessàries per a la seva actualització.

Les propostes de canvi s'elevan al Claustre i al Consell Escolar per a la seva aprovació i posterior incorporació a la Programació General Anual.



10. ANNEXOS

10.1. Guió mediació Ed.Primària

1. Presentació

Hola, joc sóc en _____. Jo sóc en _____. Som els mediadors. Ens han dit que heu tengut un problema. Voleu que us ajudem a solucionar aquest problema amb la mediació? No prendrem partit ni us direm com resoldre el problema, però us ajudarem a resoldre'l plegats

Ens podeu dir el vostre nom?

2. Regles bàsiques

Per començar, hi ha 4 regles que hem de seguir per poder solucionar això:

A UNA DE LES PARTS	A L'ALTRA PART
Estàs d'acord a no interrompre?	I tu?
Estàs d'acord a no insultar ni ofendre?	I tu?
Estàs d'acord a ser el més sincer que puguis?	I tu?
Estàs d'acord a esforçar-te per resoldre aquest problema?	I tu?

3. Conta'm què passa

Tria un dels dos perquè parli primer. Quan ha acabat un, comença l'altre.

A UNA DE LES PARTS	A L'ALTRA PART
Ens pots explicar què va passar?	Ens pots explicar què va passar?
<i>Parafraseig</i>	<i>Parafraseig</i>
Com et vas sentir?	Com et vas sentir?
Per què?	Per què?
Vols dir res més?	Vols dir res més?

4. Què necessites?

A UNA DE LES PARTS	A L'ALTRA PART
Què necessites per resoldre aquest problema?	Què necessites per resoldre aquest problema?
<i>Parafraseig</i>	<i>Parafraseig</i>

5. Pensam solucions

A UNA DE LES PARTS	A L'ALTRA PART
Què pots fer ara per a resoldre aquest problema?	Què pots fer ara per a resoldre aquest problema?
<i>Parafraseig</i>	<i>Parafraseig</i>
Alguna altra cosa que puguis fer?	Alguna altra cosa que puguis fer

Es pren nota de les solucions que van aportant i s'acorda quina o quines són les que els semblen que poden anar bé.

6. Decidim un acord

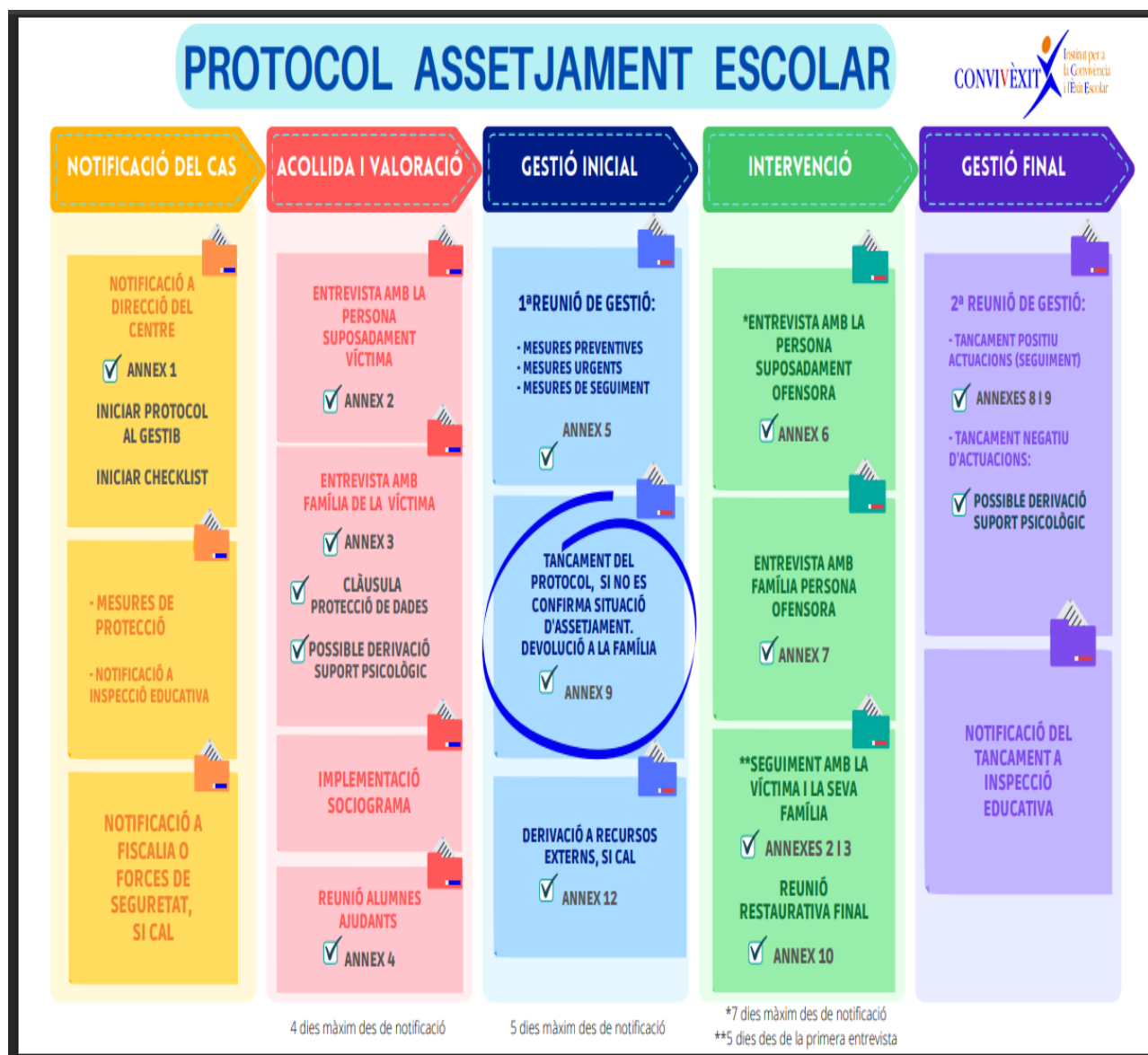
Estàs d'acord amb la/les solucions?	Estàs d'acord amb la/les solucions?
Si aquest problema sorgeix una altra vegada, què faries diferent?	Si aquest problema sorgeix una altra vegada, què faries diferent?
Està resolt el problema? (Si és així, acabem el procés. En cas contrari, tornar al punt 5).	Està resolt el problema? (Si és així, acabem el procés. En cas contrari, tornar al punt 5).

7. Tancament de la mediació

- Direu als vostres amics (o a altres, segons el cas) que el problema ja està resolt?
- Gràcies per esforçar-vos i solucionar pacíficament el problema.
- Si vos pareix bé, donau-vos la ma com a senyal de que el conflicte està resolt.

10.2. Protocol assetjament escolar

<https://www.caib.es/sites/convivexit/ca/assetjament/archivopub.do?ctrl=MCRST8146ZI439010&id=439010>





10.3. Protocol violències masclistes

https://www.caib.es/sites/convivexit/ca/igualtat_i_dona/

PROTOCOL D'ACTUACIÓ DAVANT LES VIOLÈNCIES MASCLISTES ALS CENTRES EDUCATIUS

SOSPITA O EVIDÈNCIA?

**Situació de Risc Alt*
 112, FCS**

*Situació que suposa o ha suposat perill per a la integritat física de l'alumna

1 NOTIFICACIÓ

Annex 1

- Nomenament referents
- Mesures de protecció, seguretat i comunicació a l'equip educatiu

Annex 8

- Notificació DIE
- Informació claustrre mesures preses

4 INTERVENCIÓ

*** 5 dies des de la notificació.**

- Seguiment a persona que pateix VM i la família

ENTREVISTES

- Alumnat que press. exerceix VM (1a ent.) **Annex 4**
- La seva família **Annex 6B**

2 RECOLLIDA D'INFORMACIÓ

EL PAS 2 I 4 ES PODEN UNIFICAR SEGONS EL CAS I LA VALORACIÓ DE L'EQUIP

*** 2 dies des de la notificació**

ENTREVISTES

- Alumnat que press. pateix VM **Annex 3**
- Cercle d'amistats **Annex 5**
- Família **Annex 6A i 7**

5 SEGONA REUNIÓ

*** 6 dies des de la notificació**

- 2a valoració i mesures de seguiment
- Si es confirma la VM: **Annex 9** (si cal) i Informar DIE

3 PRIMERA REUNIÓ

*** 3 dies des de la notificació**

- 1a Reunió de gestió
- Registre **Annex 2**
- Equip de Valoració. Si es confirma la VM: **Annex 9** (si cal) i **Annex 11** (Directori de Serveis)

6 TERCERA REUNIÓ

*** 30 dies des de la notificació**

- Tancament definitiu o no del cas i seguiment (**Annex 2**)
- Informar DIE

10.4. Protocol detecció, comunicació i actuacions per a alumnes transsexuals i transgènere

https://www.caib.es/sites/convivexit/ca/diversitat_sexual_i_de_genere/



10.5. Protocol actuació davant situacions maltractament infantil

https://www.caib.es/sites/diversitat/ca/proteccia_a_la_infancia_i_adolescancia/

